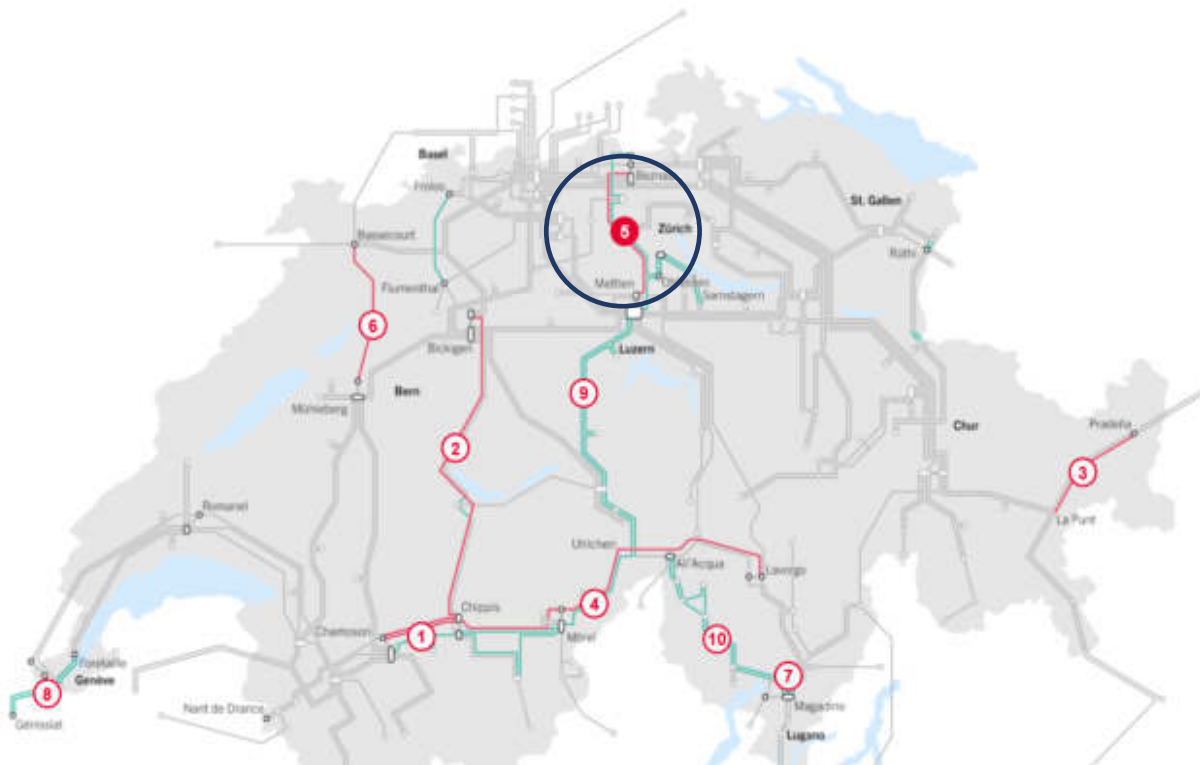


Worum es geht

- Aufrüstung bestehende Leitung von 220 auf 380 kV

Ausbau Beznau – Mettlen beseitigt Engpass im Übertragungsnetz



Der Ausbau der Leitung Beznau – Mettlen verbessert die Energieverteilung im Mittelland und die Versorgung des Grossraums Zürich.

6 Beznau – Mettlen

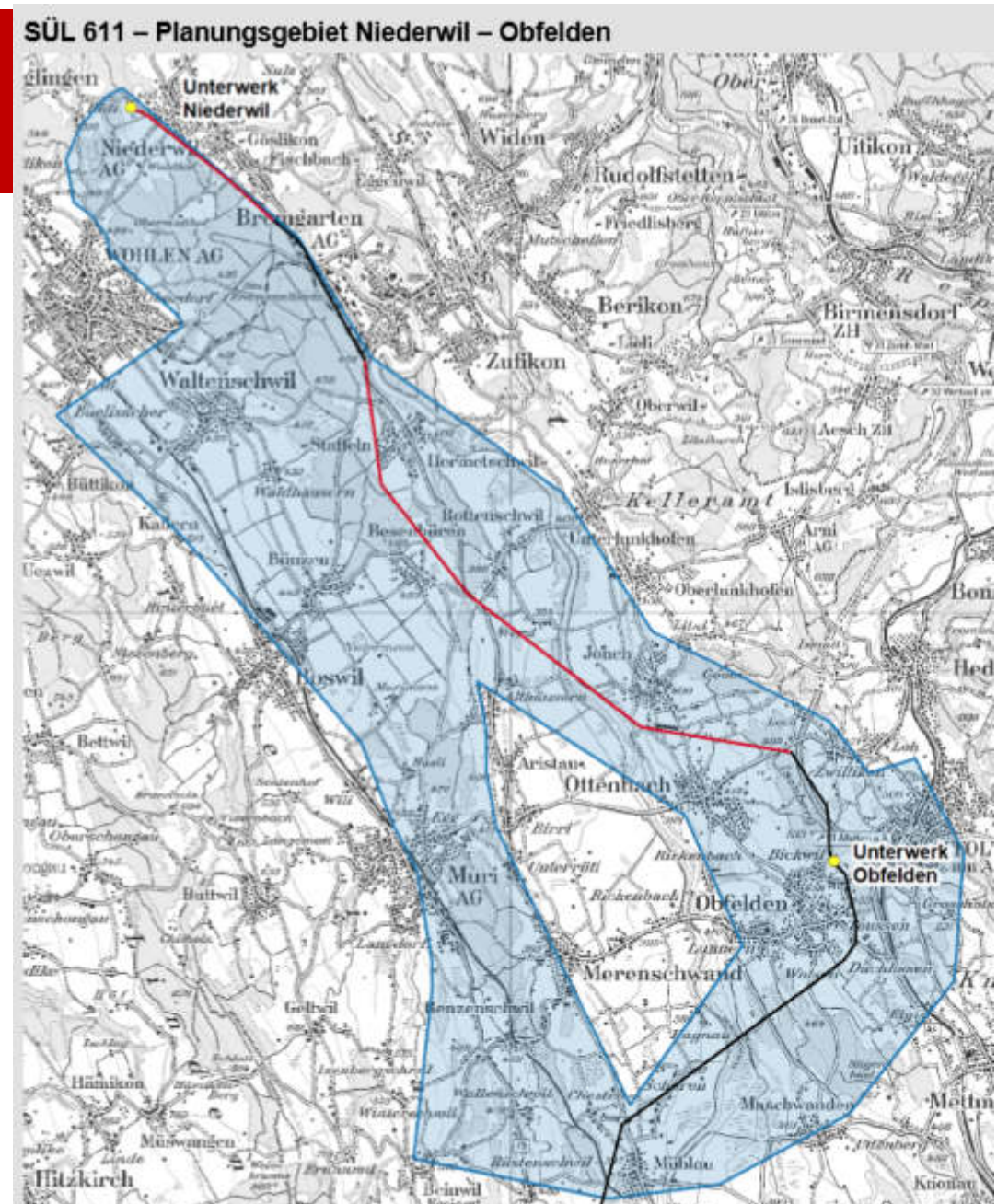
Netzprojekt Niederwil – Obfelden ist Teilabschnitt des Ausbauprogramms Beznau – Mettlen.

Was bisher geschah

Juli 2013	Aufnahme des Projekts Niederwil – Obfelden in den Sachplan Übertragungsleitungen (SÜL)
September 2013	Swissgrid-Infoanlass für Gemeinden und Verbände
Februar 2015	Swissgrid-Infoanlass vor der öffentlichen Mitwirkung des Planungsgebiets
 August 2016	Festsetzung des Planungsgebiets durch den Bundesrat
Februar 2017	Swissgrid stellt Korridorvarianten vor. Gemeinden und Verbände nehmen Stellung.
Dezember 2019	BFE-Infoanlass zum festgelegten Korridor
<u>29. Febr. 2020</u>	Eingabefrist für öffentliches Mitwirkungsverfahren
Oktober 2020	BFE-Antrag zur Festsetzung von Korridor und Übertragungstechnologie an Bundesrat

August 2016

- Bundesrat setzt Planungsgebiet Niederwil – Obfelden fest, genannt SÜL 611
- Swissgrid wird beauftragt darin Korridorvarianten auszuarbeiten



Februar 2017

- Swissgrid erarbeitet **7 Korridorvarianten** und stellt sie Gemeinden und Verbänden vor

Auswertung der Stellungnahmen von 28 Gemeinden und 13 Organisationen

Nennung als bester Korridor oder Bewertung als No-Go eines Korridors.

Korridor	1	2	5	6	7	24	30
Nennung bester Korridor	0	0	21	0	0	5	1
Nennung als No-Go	11	12	0	11	12	7	10

Korridor 5

Technologie: Teilverkabelung
 Korridor: Kabelleitung von Niederwil durch das Reusstal entlang der bestehenden Freileitung, dann Anschluss an die bestehende Freileitung ab der Autobahn bei Zwillikon

Expertengruppe prüft Varianten

▪ **Unabhängige Experten (Begleitgruppe)**

- BFE: Leitung der Begleitgruppe
- ESTI: Fachbehörde des Bundes für die Elektrotechnik
- ARE: Fachbehörde des Bundes für die Raumplanung / Raumentwicklung
- BAFU: Fachbehörde des Bundes für Umweltfragen
- Kanton: Vertretung der kantonalen Interessen, der betroffenen Gemeinden und der betroffenen Bevölkerung
- Umweltorganisationen: Vertretung von Umweltanliegen
- Swissgrid: Projektantin
- Weitere Fachstellen des Bundes oder unabhängige Experten nach Notwendigkeit

28. November 2019 - Info-Veranstaltung der Expertengruppe/BFE

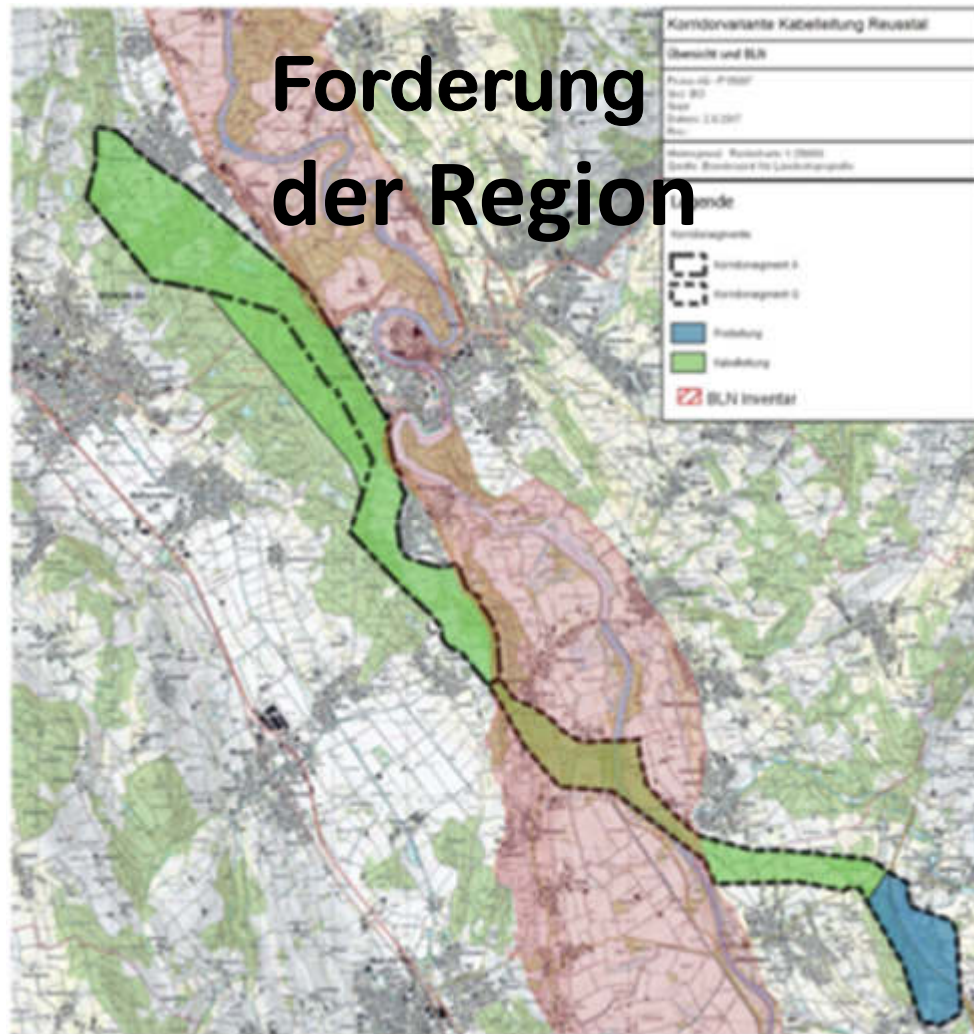


Schweizerische Eidgenossenschaft
Confédération suisse
Confederazione Svizzera
Confederaziun svizra

Bundesamt für Energie BFE
Office fédéral de l'énergie OFEN
Ufficio federale dell'energia UFE
Uffiz federal d'energia UFE

- Einstieg des BFE !!!
«Allen Leuten recht getan....»
- Präsentiert wird ein geänderter Leitungskorridor.
- Die **Freileitung** überwiegt, nur gerade im Bereich des Schutzobjekts «Reusslandschaft» gemäss BLN ist eine **Erdverkabelung** (Unterquerung der Reuss) geplant.
- *Begründung BFE: es handle sich nicht um einen demokratischen Prozess, sondern um ein gesetzlich festgelegtes Verfahren der Bundes-Behörden.*

Vergleich



Kosten

«Life-Cycle-Kosten» gemäss Berechnungen BFE

Leistungsart	Freileitung Km	Kabelleitung Km	Kosten Mio CHF
Vollverkabelung	-	17.3	184.00
Teilverkabelung BLN	13.5	3.8	84.94
Freileitung	17.3	-	37.35

Die Lebenszykluskosten zeigen die Kosten eines Produktes oder einer Dienstleistung über dessen gesamte Lebensdauer auf. Sie beinhalten Planung, Entwicklung, Bau, Instandhaltung und Betriebskosten sowie Beseitigung.

Wie weiter ?

- > Nach der Äusserung des BFE



Schweizerische Eidgenossenschaft
Confédération suisse
Confederazione Svizzera
Confederaziun svizra

Bundesamt für Energie BFE
Office fédéral de l'énergie OFEN
Ufficio federale dell'energia UFE
Uffiz federal d'energia UFE

«Allen Leuten recht getan»

- > entgegen wir heute mit Überzeugung

Allen Leuten im Reusstal recht getan ist keine Kunst sondern eine berechtigte Forderung, die das BFE erfüllen kann.

Vielen Dank für Ihre Aufmerksamkeit.